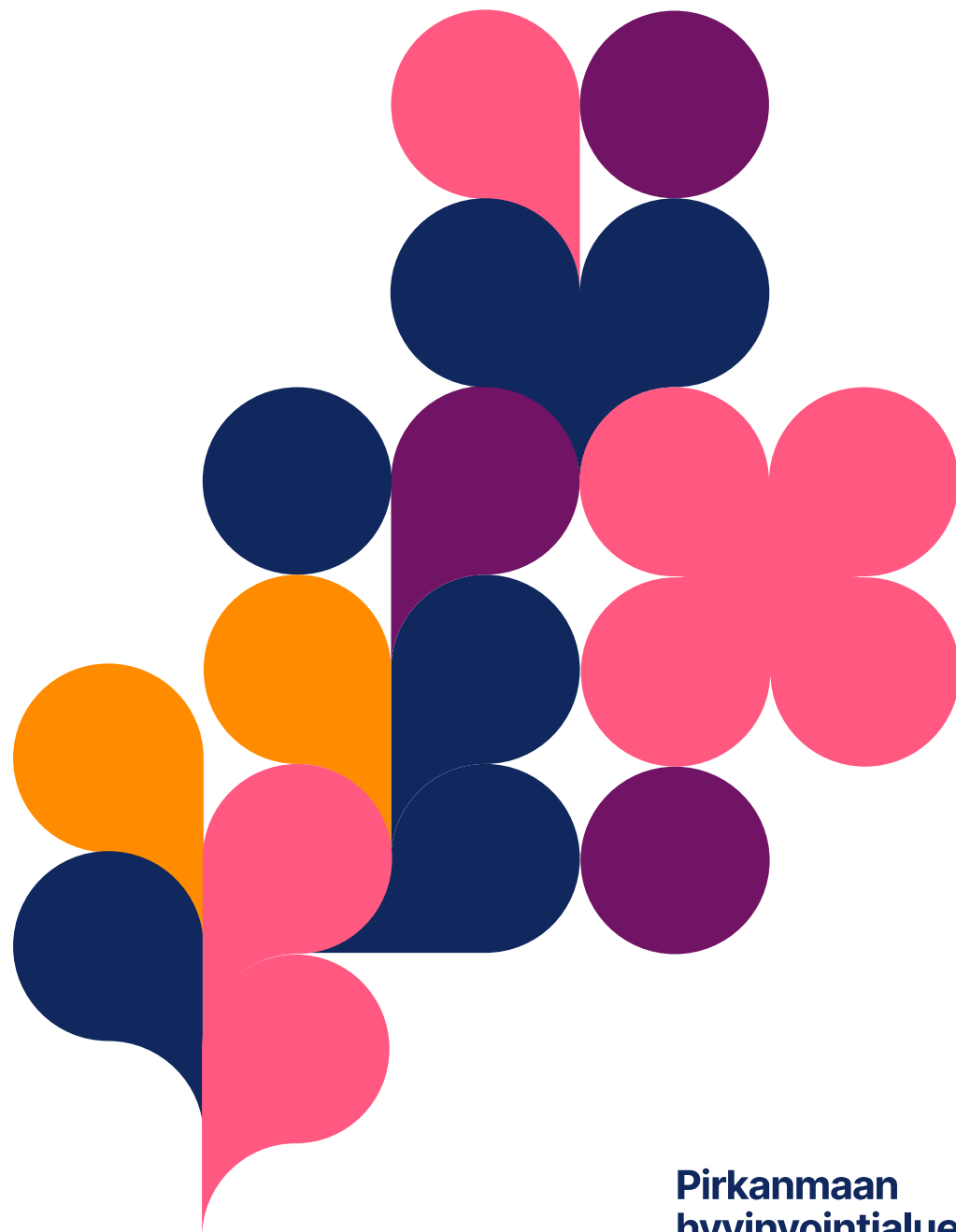


# Pirkanmaan hyvinvointialueen investointisuunnitelma vuosille 2026-2029

Konserni- ja toimitilajaosto 8.10.2024

Strategiajohtaja Arto Ranta



# Investointisuunnitelma vv. 2026-2029, aikataulu 2024 - 2025



Investointi  
tarpeiden  
kerääminen

Alustava  
investointi-  
suunnitelman  
julkaisu osana  
vuosittaista  
selvitystä  
Lähetetty  
ministeriöön  
3.5.2024

Alustava  
investointisuunnitelma  
ministeriöiden  
ohjausneuvotteluissa

Investointisuunni-  
telman esitys  
ministeriöille

Investointisuunnitel-  
man täydentäminen

Ohjausneuvottelut,  
Hyväksyminen  
5/2024

# Investointisuunnitelma vv. 2026-2029, päätöksenteko ja aikataulu syksy 2024



Investointisuunnitelman täydentäminen

Esittely

Esitys aluevaltuustolle

Päätös esityksestä ministeriöille

Hyväksyminen 5/2025

# Johdanto

- Investointisuunnitelmaa ja sen hyväksymismenettelyn tarkoituksena on
  - varmistaa, että hyvinvointialue suunnittelee investoinnit taloudellisesti kestävästi, niin että niiden käytettävissä oleva rahoitus riittää.
  - hyvinvointialueiden laajoja investointeja koskevat hankkeet suunnitellaan valtakunnallisten strategisten tavoitteiden mukaisesti ja kustannusvaikuttavasti huomioiden muiden hyvinvointialueiden vastaavat suunnitelmat sekä väestön palvelutarpeet.
- Investointien ohjaus on kiinteä osa hyvinvointialueiden toiminnan ohjausta ja johtamista.

Lähde: Opas investointisuunnitelman laadintaan. Valtioneuvosto 14.3.2023

# Palveluiden verkoston suunnittelu

- Palveluiden verkoston aluehallituksessa hyväksytyjen suunnitelmien tuomat investointitarpeet on arvioitu ja ne ovat mukana investointisuunnitelmissa.
  - Sairaalaverkkoselvitys
  - Sote-asemat/ Lähiasemat
  - Iki2035 kehitysohjelma
  - Mielensterveys- ja päihdeasumisen palveluverkko
- Palveluiden verkoston suunnitelmista päätöksenteko odottavat liikkuvilla palveluilla korvattavat lähiasemat ja vammaisten palveluiden asumisen palveluverkko.
- Toimitilaohjelmassa tavoitellaan 20 % tilojen vähentämistä ensimmäisellä valtuustokaudella ja tavoite on huomioitu palveluiden verkkosuunnitelmissa.

# Investointisuunnitelman sisältö

- **Koostuu erillisistä soten ja pelan osainvestointisuunnitelmista**
- **Investoinnit omaan taseeseen, talousarvion investointiosa**
  - kiinteistöt, toimitilat, koneet, kalusto, tieto- ja viestintätekniset ratkaisut, osakkeiden hankinta, ym.
- **Investointia vastaavat sopimukset**
  - Rahoitus käyttötalouden kautta, vuokrakiinteistöihin tehtävät toimintaa tehostavat investoinnit, kalusto/laitteiden leasing, osakkuusyhtiöiden IsteKin ja Monetran tekemät hankinnat, veloitus käyttötalouden kautta palvelumaksuina
  - **Vuokravaikutteiset investointien osalta investointisuunnitelmassa on esitetty uusien rakennusinvestointien pääomavuokran suuruus sopimuksessa ja minä vuonna sopimus aiotaan tehdä**
- **Rahoitus**
  - Vuosikate, lainojen lyhennykset, omaisuuden myynnit, pitkäaikainen laina (edellyttää lainanottovaltuutta), omaisuuden luovutukset, investointituet
  - Tytäryhtiöiden investoinnit (Coxa, Sydänsairaala, Tuomi Logistiikka), rahoittavat itse, ei tarvita lainanottovaltuutta

# Sosiaali- ja terveystalouden osainvestointisuunnitelma

Sosiaali- ja terveystalouden osainvestointisuunnitelma					
Investointisuunnitelma (1000 €)	2026	2027	2028	2029	2026-2029 yhteensä
<b>Pysyvät vastaavat</b>	<b>144 061</b>	<b>189 685</b>	<b>218 940</b>	<b>217 890</b>	<b>770 576</b>
Rakennukset	116 560	170 295	191 390	192 940	671 185
Laite- ja kalustohankinnat	22 501	16 390	24 550	21 950	85 391
ICT ja muut aineettomat hyödykkeet	-	-	-	-	-
Muut investoinnit	5 000	3 000	3 000	3 000	14 000
<b>Investointeja vastaavat sopimukset</b>	<b>75 160</b>	<b>124 490</b>	<b>76 390</b>	<b>34 490</b>	<b>310 530</b>
Rakennukset	53 570	101 000	63 800	22 500	240 870
Laite- ja kalustohankinnat	690	690	690	690	2 760
ICT ja muut aineettomat hyödykkeet	20 900	22 800	11 900	11 300	66 900
Muut investoinnit	-	-	-	-	-

# Sosiaali- ja terveyspalvelujen investointisuunnitelma, rakennukset

Sosiaali- ja terveyspalvelut, rakennukset						
Investointisuunnitelma (1000 €)	2026	2027	2028	2029	2026-2029 yhteensä	2030-2032
<b>Pysyvät vastaavat</b>	<b>116 560</b>	<b>170 295</b>	<b>191 390</b>	<b>192 940</b>	<b>671 185</b>	<b>298 400</b>
Tays KS yleinen infrastruktuuri	2 925	2 850	3 650	3 650	13 075	
Tays Lasten- ja nuorisopsykiatria	20 500	16 450	8 400		45 350	
Uudistamisohjelman loppuvaihe	72 300	128 400	159 000	179 000	538 700	298 400
Kaupin yliopistollinen sote-asema	15 500	19 500	16 600	6 550	58 150	
Muut toimitilamuutokset	700	700	700	700	2 800	
TAYS, pienet hankkeet < 400 000 €	500	500	500	500	2 000	
Hankkeet, Valkeakoski	1 380	340	390	390	2 500	
Hankkeet, Sastamala	1 380	785	1 550	1 550	5 265	
Hankkeet, Pitkäniemi	1 375	770	600	600	3 345	
<b>Investointeja vastaavat sopimukset</b>	<b>53 570</b>	<b>101 000</b>	<b>63 800</b>	<b>22 500</b>	<b>240 870</b>	
Hoitajatien pysäköintitalo	<b>22 800</b>				22 800	
Kangasalan sote-asema		<b>30 000</b>			30 000	
Hatanpään sote-asema			<b>24 500</b>		24 500	
Lastensuojelun sijaishuolto (24 paikkaa, 3-5 yksikköä)		<b>6 600</b>			6 600	
<b>Erityisryhmien uusia asumisyksiköjä</b>	<b>14 000</b>	<b>31 000</b>	<b>31 000</b>	<b>12 500</b>	<b>88 500</b>	
Koukkuniemi, Havula	12 700				12 700	
Hatanpään kehitysvammaisten asumisyksikkö	1 300				1 300	
mm. Tiuravuori/Ylöjärvi, Pirkankoivu/ Pirkkala, Vesilahti muutokset		31 000			31 000	
Uusi yksikkö lkaalinen tai Hämeenkyrö tai Sastamala			31 000	11 400	42 400	
Lääkärinkallionkatu kehitysvammaisten asumisyksikkö				1 100	1 100	
<b>Vuokrakiinteistöjen toimitilamuutokset/ yhteiset</b>	<b>14 920</b>	<b>33 400</b>	<b>8 300</b>	<b>-</b>	<b>56 620</b>	
Pirha Tietohallinto ICMT- uudistaminen ja kehittäminen - vuokratilat	1 000	1 000	1 000		3 000	
Älylääkekaappi, tilamuutokset	200	200	200		600	
Varaus vuokravaikutteiset	13 720	32 200	7 100		53 020	
<b>Vuokrakiinteistöjen toimitilamuutokset</b>	<b>1 850</b>	<b>-</b>	<b>-</b>	<b>10 000</b>	<b>11 850</b>	
Hoikussa olevien tilojen (Valkeakoski sote-asema) muutos psykiatrilalle	1 450				1 450	
Tammela-keskus				10 000	10 000	
Hatanpää 3T Magneetti	400				400	



# Sosiaali- ja terveyspalvelujen investointisuunnitelma, laite- kalustehankinnat

Sosiaali ja terveyspalvelut, laite- ja kalustohankinnat					
Investointisuunnitelma (1000 €)	2026	2027	2028	2029	2026-2029 yhteensä
<b>Pysyvät vastaavat</b>	<b>22 501</b>	<b>16 390</b>	<b>24 550</b>	<b>21 950</b>	<b>85 391</b>
Ambulanssit (ensihoito)	5 000				5 000
Laiteinvestoinnit (ensihoito)			2 000		2 000
Sädehoitokiihdytin 7. varusteineen (TA203)			3 500		3 500
Sädehoitokiihdytin 6. varusteineen (TA203)				2 500	2 500
Leikkausrobotin uusinta (TA203)			2 000		2 000
Spinaalinen navigaatiolaitteisto, 3D kuvantamislaitteella (TA204)	550				550
Älylääkekaapit (TA209)	400	400	400	350	1 550
Kartiokeilatietokonetomografialaite, S (TA209)	450				450
Magneetti 3T, uusinta HASA (TA209)		2 100			2 100
Magneetti 1,5T, uusinta HASA (TA209)			2 000		2 000
Magneetti 3T (TA209)				2 300	2 300
Magneetti 1,5T (TA209)				2 000	2 000
Magneetti 3T, HASA (TA209)	2 000				2 000
KKTT-laite, Acuta (TA209)		500			500
TT-laite (TA209)			1 250		1 250
Tietokonetomografialaite, A (TA209)	1 500				1 500
Tietokonetomografialaite, K (TA209)	1 500	1 600			3 100
Angiolaitteen elinkaarivaihto (TA209)				1 500	1 500
Käyttökuntoon saattamisrobotti (sytostaatit) (TA209)			1 000		1 000
Käyttökuntoon saattamisrobotti (iv-valmisteet) (TA209)			1 000		1 000
Muut puhdistuslaitteet (TA209)			400		400
Toimenpiderobotiikka (TA209)				500	500
Korvausinvestoinnit (TA209)	540	490	500	500	2 030
Peltolammin uuden lähiaseman hammashoitolan ensikertainen kalustaminen		800			800
Kangasalan uuden sote-aseman hammashoitolan ensikertainen kalustaminen				1 800	1 800
Pienet hankinnat	10 561	10 500	10 500	10 500	42 061
<b>Investointeja vastaavat sopimukset</b>	<b>690</b>	<b>690</b>	<b>690</b>	<b>690</b>	<b>2 760</b>
Sairaala- ja kotidialyysilaitteet	390	390	390	390	1 560
Leasing-autot	300	300	300	300	1 200

# Pirkanmaan hyvinvointialue, ICT

ICT					
Investointisuunnitelma (1000 €)	2026	2027	2028	2029	2026-2029 yhteensä
Pysyvät vastaavat	0	0	0	0	0
Investointeja vastaavat sopimukset	20 900	22 800	11 900	11 300	66 900
Hallinnon järjestelmien uusiminen	2 100	9 300	600	500	12 500
Sote-järjestelmien yhtenäistäminen	9 000	4 200	2 000	2 000	17 200
Tiedolla johtamisen järjestelmäkehitys ja tietoallas	1 300	1 300	1 300	1 300	5 200
Digipalvelut, automatisointi ja tekoäly	4 500	4 500	4 500	4 500	18 000
Välttämättömät inframuutokset (sis. TUVE)	4 000	3 500	3 500	3 000	14 000

Tietohallinto (ICT) tukeutuu hankinnoissaan osakkuusyhtiöihin (Istekki Oy ja Monetra Oy). Yhtiöt veloittavat aiheutuvat kustannukset asiakkailtaan palvelumaksuina ja kustannukset käyttötalouteen.

# Sosiaali- ja terveystalvelujen investointisuunnitelma, muut investoinnit

Sosiaali- ja terveystalvelut, muut investoinnit					
Investointisuunnitelma (1000 €)	2026	2027	2028	2029	2026-2029 yhteensä
Pysyvät vastaavat	5 000	3 000	3 000	3 000	14 000
					-
Pitkänimen kaavoituskorvaus	2 000				2 000
Osakkeet ja osuudet	3 000	3 000	3 000	3 000	12 000
Investointeja vastaavat sopimukset	0	0	0		0

Pitkänimen kaavoituskorvaus jakautuu kahdelle vuodelle ( 2025-2026)

# Tytäryhtiöt

Pirkanmaan hyvinvointialueen tytäryhtiöt					
Investointisuunnitelma (1000 €)	2026	2027	2028	2029	2026-2029
<b>Pysyvät vastaavat</b>	<b>9 381</b>	<b>6 756</b>	<b>6 001</b>	<b>6 271</b>	<b>22 138</b>
Coxa Oy	2 481	2 556	2 301	2 371	9 709
TAYS Sydänkeskus Oy	6 200	3 500	3 000	3 300	16 000
Tuomi Logistiikka Oy	700	700	700	600	2 700
<b>Investointeja vastaavat sopimukset</b>	<b>430</b>	<b>430</b>	<b>380</b>	<b>200</b>	<b>1 440</b>
Tuomi Logistiikka Oy	430	430	380	200	1 440

# Pelastuspalvelujen osainvestointisuunnitelma

Pelastuspalvelu					
Investointisuunnitelma (1000 €)	2026	2027	2028	2029	2026-2029 yhteensä
<b>Pysyvät vastaavat</b>	<b>14 493</b>	<b>3 196</b>	<b>3 479</b>	<b>2 485</b>	<b>23 653</b>
<b>Rakennukset</b>	<b>10 600</b>	<b>-</b>	<b>-</b>	<b>-</b>	<b>10 600</b>
Paloasema Tampere, Nekala	10 600				10 600
<b>Laite- ja kalustohankinnat</b>	<b>3 893</b>	<b>3 196</b>	<b>3 479</b>	<b>2 485</b>	<b>13 053</b>
Varautumisen investoinnit	160	120	80	80	440
Ensikertainen kalustaminen	600	245	245	245	1 335
Muut kalustoinvestoinnit	-		32		32
Pelastustoimen raskas kalusto	2 500	2 498	2 580	2 025	9 603
Pelastustoimen venekalusto	31	122	140	31	324
Pelastustoimen muu ajoneuvokalusto	230	211	322	104	867
Öljyntorjuntainvestoinnit	372		80		452
<b>Investointeja vastaavat sopimukset</b>	<b>20 150</b>	<b>6 200</b>	<b>15 250</b>	<b>7 700</b>	<b>49 300</b>
<b>Rakennukset</b>	<b>19 150</b>	<b>4 000</b>	<b>13 050</b>	<b>5 500</b>	<b>41 700</b>
Kangasala, Sahalahden paloasema	3 000				3 000
Keskuspaloaseman vanhan osan perusparannus	5 650				5 650
Tampere, Raholan paloasema	6 500				6 500
Akaa, Kylmäkosken paloasema	3 500				3 500
Sastamala, Keikyän paloasema			4 050		4 050
Tampere, Hiedanrannan paloasema		3 500			3 500
Tampere, Ruotulan paloasema			3 500		3 500
Pienet hankkeet	500	500	500	500	2 000
Varaus			5 000	5 000	10 000
<b>ICT</b>	<b>500</b>	<b>1 700</b>	<b>1 700</b>	<b>1 700</b>	<b>5 600</b>
Kenttäjohtamisjärjestelmä	500	500	500	500	2 000
Virve 2		1 200	1 200	1 200	3 600
<b>Laite- ja kalustohankinnat</b>	<b>500</b>	<b>500</b>	<b>500</b>	<b>500</b>	<b>2 000</b>
Pelastustoimen kevyt ajoneuvokalusto	500	500	500	500	2 000

# Lainanottovaltuus ja investointeja vastaavat sopimukset

- Hyvinvointialue saa ottaa lainaa päätöksen mukaisen määrän hyvinvointialueesta annetun lain 16 §:ssä tarkoitetun investointisuunnitelman mukaisten investointien rahoittamiseksi.
- Hyvinvointialue ei saa käyttää pitkäaikaista lainaa muuhun tarkoitukseen kuin investointien rahoittamiseen.
- Investointeja vastaavat sopimukset kuten pitkäaikaiset vuokrasopimukset ja Ict-investoinnit maksetaan käyttötaloudesta ja ne heikentävät vuosikatetta
- Ministeriön mukaan investointeja vastaavat sopimukset vähentävät myös lainanottovaltuutta ja myös niiden osalta pitäisi suunnitelmassa esittää , miten myönnettyä lainanottovaltuutta aiotaan käyttää

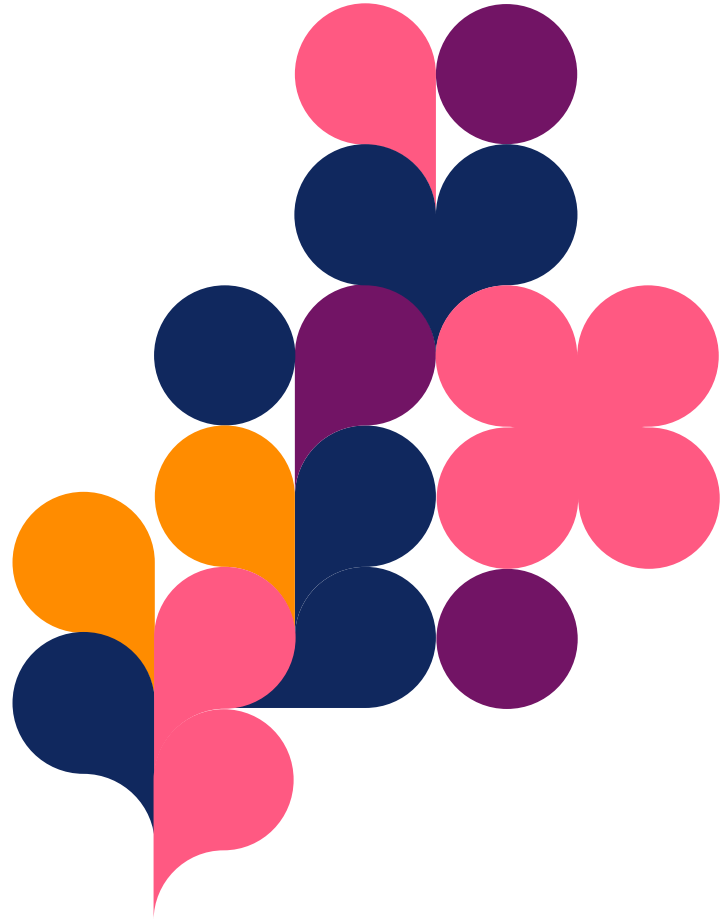
# Lainanottovaltuuden käyttö vv. 2023-2026

Pirkanmaan hyvinvointialue, lainanottovaltuus				
Investointisuunnitelma (1000 €)	TOT2023	ENN2024	TA2025	TA2026
<b>Pysyvät vastaavat</b>	<b>51 177</b>	<b>42 722</b>	<b>63 235</b>	<b>127 160</b>
Rakennukset	35 819	27 510	63 235	127 160
Laite- ja kalustohankinnat	14 834	13 402	-	-
ICT ja muut aineettomat hyödykkeet	-	-	-	-
Muut investoinnit	524	1 810	-	-
<b>Investointeja vastaavat sopimukset</b>	<b>67 972</b>	<b>67 100</b>	<b>117 555</b>	<b>94 120</b>
Rakennukset	32 972	42 900	95 155	72 720
Laite- ja kalustohankinnat	-	-	-	-
ICT ja muut aineettomat hyödykkeet	35 000	24 200	22 400	21 400
Muut investoinnit				
<b>Pysyvät vastaavat ja investointeja vastaavat sopimukset, yht.</b>	<b>119 149</b>	<b>109 822</b>	<b>180 790</b>	<b>221 280</b>
<b>Lainanottovaltuus</b>	<b>337 931</b>	<b>900 000</b>	<b>-</b>	
<b>Lainanottovaltuutta jäljellä</b>				
Vuoden 2023 lainanottovaltuutta jäljellä	218 782	124 172	-	-
Vuoden 2024 lainanottovaltuutta jäljellä		884 788	828 170	606 890
<b>Lainanottovaltuutta jäljellä yhteensä</b>	<b>218 782</b>	<b>1 008 960</b>	<b>828 170</b>	<b>606 890</b>

# Pirkanmaan hyvinvointialueen investointisuunnitelma vv. 2026-2029, vakiomuotoinen investointisuunnitelma

Pirkanmaan hyvinvointialue, yhteensä					
Investointisuunnitelma (1000 €)	2026	2027	2028	2029	2026-2029 yhteensä
<b>Pysyvät vastaavat</b>	<b>158 554</b>	<b>192 881</b>	<b>222 419</b>	<b>220 375</b>	<b>794 229</b>
Rakennukset	127 160	170 295	191 390	192 940	681 785
Laite- ja kalustohankinnat	26 394	19 586	28 029	24 435	98 444
ICT ja muut aineettomat hyödykkeet	0	0	0	0	0
Muut investoinnit	5 000	3 000	3 000	3 000	14 000
<b>Investointeja vastaavat sopimukset</b>	<b>95 310</b>	<b>130 690</b>	<b>91 640</b>	<b>40 490</b>	<b>358 130</b>
Rakennukset	72 720	105 000	76 850	28 000	282 570
Laite- ja kalustohankinnat	1 190	1 190	1 190	1 190	4 760
ICT ja muut aineettomat hyödykkeet	21 400	24 500	13 600	11 300	70 800
Muut investoinnit	0	0	0	0	0
<b>Omaisuuksien luovutukset</b>	<b>0</b>	<b>0</b>	<b>0</b>		<b>0</b>
Rakennukset					
Laite- ja kalustohankinnat					
ICT ja muut aineettomat hyödykkeet					
Muut investoinnit					
<b>Investointituet</b>					
<b>Investointien rahoitus</b>					
Toiminnan rahavirta (= vuosikate + tulorahoituksen korjauserät + satunnaiset erät)	170 000	106 000	106 000	110 000	492 000
<b>Investointien rahavirta</b>					
Investointimenot	158 554	192 881	222 419	220 375	794 229
Investointeja vastaavat sopimukset	8 881	11 438	7 569	4 178	32 066
Rahoitusosuudet investointimenoihin	0	0	0		0
Pysyvien vastaavien hyödykkeiden luovutustulot	0	0	0		0
Pitkäaikaisten lainojen vähennys (sis. uusien lainojen lyhennykset 15 vuodessa)	-50 666	-56 351	-61 751	-63 251	-232 019
Pitkäaikaisten lainojen lisäys	110 000	150 000	160 000	160 000	580 000
Lainakannan muutos	59 334	93 649	98 249	96 749	347 981
Rahavarojen muutos	70 780	6 768	-18 170	-13 626	
<b>Konsernin tytäryhtiöiden</b>					
Investoinnit	9 381	6 756	6 001	6 271	22 138
Investointeja vastaan sopimukset	430	430	380	200	1440





# Yhteystiedot

Arto Ranta  
Strategiajohtaja  
Pirkanmaan hyvinvointialue

[arto.ranta@pirha.fi](mailto:arto.ranta@pirha.fi)

